

SAN BARTOLOMÉ DE LANZAROTE



San Bartolomé, capital del municipio lanzaroteño, vincula su historia al jable y a la familia Guerra. Se extiende por el centro geográfico de la isla, abierto a los vientos alisios y en el que destacan algunas elevaciones: al oeste Montaña de Guatisea y Morros del Cascajo y al este Montaña Mina con una altitud de 250 m., la mayor elevación del municipio, al sur, suaves costas bañadas por el Océano Atlántico. Limita al oeste con las circunscripciones de Tías, al norte Tinajo, al este Tegui y Arrecife. Ocupa una extensión de 40,9 km².

LA ADMINISTRACIÓN:

La Casa Consistorial se halla en el casco de San Bartolomé, Plaza Municipal junto al teatro e iglesia. Playa Honda también dispone de Oficinas Municipales. El municipio está conformado por varias localidades, separadas entre sí: Playa Honda, Güime, Montaña Blanca, El Islote, y parte de Mozaga.

POBLACIÓN MUNICIPAL: hay que destacar el crecimiento demográfico de los últimos años. En la actualidad es el municipio que se sitúa en el cuarto más poblado de la isla, con un total de 19.099 habitantes.

POBLACIÓN TOTAL DEL MUNICIPIO, CORRESPONDIENTE AL AÑO 2021

Municipio S. Bartolomé	Hombres	Mujeres	Total
San Bartolomé Casco	3149	3097	6246
Playa Honda	5201	5329	10530
El Islote	219	216	504
Güime	720	664	1384
Montaña Blanca	267	237	504
TOTAL HABITANTES.			19.099

ACTIVIDAD ECONÓMICA: Históricamente la economía local del municipio se ha basado en la agricultura y ganadería hasta mediados del siglo XX. La proximidad a los núcleos turísticos de la geografía insular; Tías, Playa Blanca, y Costa Tegui se ha permitido un destacado cambio en la actividad de sus habitantes, que se han pasado al sector servicios; especialmente construcción y turismo. En la actualidad tiene especial importancia la ganadería asociada a la producción de quesos derivados del cuidado de las cabras. Granjas avícolas, establecimientos agropecuarios para la cría de aves de corral que en su totalidad son gestionadas por las propias familias. Bodegas productivas de grandes caldos y con ofertas de enoturismo...

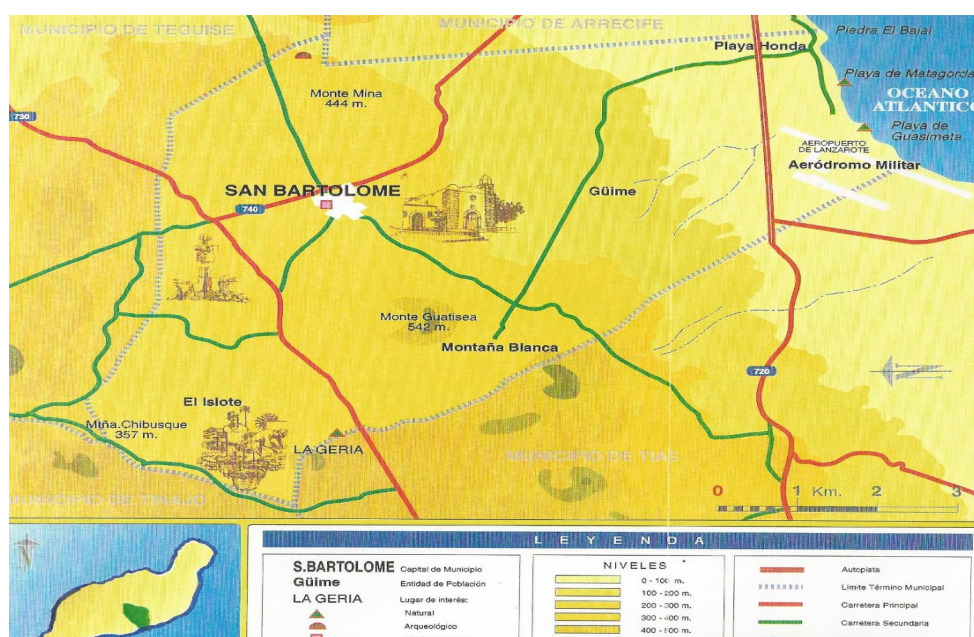
Zona Industrial, Es de gran importancia para la economía municipal. Los parques industriales cuentan con la instalación de compañías locales estatales y nacionales que han decidido fijar su sede en este lugar de Playa Honda. Prestan una serie de servicios y beneficios de gran relevancia al municipio, como puede ser: la inspección técnica de vehículo, ITV, empresas de desarrollo y comercialización de alimentación y bebidas, talleres mecánicos, serigrafías...

Aeropuerto: Está dotado para los servicios de transporte comercial de pasajeros, mercancías y correspondencia, entre otros. Los millones de pasajeros que pasan por el Aeropuerto Cesar Manrique de este municipio es generador de empleo y riqueza, el impacto económico es bastante notable.

VISITAS DE INTERÉS CULTURAL:

Como muy interesante y en primer lugar el llamado “Palacio de Zonzamas” por su destacado valor arqueológico. De visita obligada a la Iglesia parroquial, en la que se conservan tallas de gran interés como la de San Amaro que oculta al primitivo titular de la parroquia, San Bartolomé, un crucifijo y otras de imagineros. Como edificaciones civiles figura en primer lugar el museo palacio del Mayor Guerra, don Francisco Guerra Clavijo, una persona con gran influencia en la vida económica y política insular. La llamada Casa Ajei, edificio señorial de labranza que data del siglo XVIII. Llamada así en homenaje a la agrupación folklórica Ajei, dirigida por el investigador folklorista, don José María Gil Santana, finalmente, visita obligada al “Monumento al Campesino”, obra del desaparecido César Manrique; pintor, escultor y artista. Compaginó su obra con la defensa de los valores medioambientales de Canarias. Buscó la armonía entre el arte y la naturaleza como espacio creativo. Se ubica en el centro geográfico de la isla, a modo de frontera entre dos paisajes muy distintos.

EDUCACIÓN Y FORMACIÓN: Factor esencial de un pueblo es la formación de su juventud, preparándola para su futura participación en la sociedad. San Bartolomé, que a mediados del pasado siglo solo disponía de cuatro escuelas, actualmente tiene una buena infraestructura formativa, desde colegios infantiles hasta centros de formación, pasando desde la educación primaria hasta secundaria: Centros de Educación Infantil y Primaria. 3 Colegios: Ajei, Quintero y Playa Honda; 2 Institutos: San Bartolomé y Playa Honda; 2 Escuelas unitarias: M^a Auxiliadora en Montaña Blanca y Unitaria de Güime.



BANDERA Y ESCUDO MUNICIPAL SAN BARTOLOMÉ – LANZAROTE

BANDERA



Bandera dividida por dos triángulos rectangulares unidos por la diagonal siendo de color rojo el más próximo al asta, y amarillo al batiente, resalta en el centro el escudo municipal.

ESCUDO



En la parte superior porta la corona real y dentro del emblema se halla dibujado en la parte central, escudo en forma de concha acordonado con celada y gola en la parte superior resguardado por un yelmo emplumado con visera de rejillas y cuatro fajas en sable. Los médanos bajo el mismo, cuatro montículos de arenas "*Jable*" en oro del paisaje costero del municipio. En la bordura de plata cuatro hojas de vid ordenadas de dos en dos. Debajo en punta se halla la inscripción Ajei. El cual personifica al escudo de armas correspondiente a la familia de **D. Francisco Tomás Guerra Clavijo**, que se inclinó por la vida castrense y en 1793 fue designado Gobernador Militar de las Armas, siendo conocido con el sobrenombre de "**Mayor Guerra**". Dicho blasón tallado en mármol blanco se halla sobre la puerta de la casona en la que fuera su residencia, construida a finales del siglo XVIII en los Morros del Cascajo.

DESCRIPCIÓN HERÁLDICA

Cuerpo central: lo conforma el escudo. Es una réplica del que se encuentra en la casa del “Mayor Guerra”, personaje que desarrolló parte de su historia. Se caracteriza por la forma geométrica y su división se representa sobre campo de gules, escudo en forma de concha acordonada con celada y gola en la parte superior resguardado por un yelmo emplumado, con visera de rejillas y cuatro fajas en saules. Bajo el mismo cuatro médanos en dorado. Bordura blanca y en las esquinas cuatro hojas de vid significando a la importante producción vitivinícola de la zona, especialmente de 'malvasía' En la parte baja, leyenda donde figura la inscripción “Ajei” que hace referencia al nombre del antiguo poblado aborigen en cuyos alrededores se construyó la ermita en distinción al apóstol 'San Bartolomé, En la parte superior al timbre, Corona Real. Mide 1.60 x 0.85 cm. Técnica mixta con acabado de piedra de basalto de Lanzarote. Instalado en la entrada principal del Ayuntamiento. Año 2019

Médanos: Arena marina “jable” que la fuerza del viento la expande por amplias zonas del municipio de San Bartolomé, y que partiendo de Famara recorre el centro de la isla hasta llegar a Playa Honda, donde se forman los médanos, grandes cúmulos de arena.

Hojas de vid: En el término de San Bartolomé, los viñedos alcanzan gran parte de la superficie. Nuestros antepasados mediante el sistema de hoyos cónicos plantaron viñas de las que se obtienen ricos vinos de malvasía.

Término Ajei: Según la leyenda, el lugar de “Ajei, se ubica en los alrededores de la Peña de la Soledad” donde se construyó una pequeña ermita de piedra y barro, dedicada al Apóstol San Bartolomé que, posiblemente por ser entronizado un 24 de agosto, tomó su nombre y desde entonces desapareció el término “Ajei”.

Nota: (según varios estudiosos del topónimo **Ajei** no hay unanimidad en su ubicación).

ESCULTURAS EN SAN BARTOLOMÉ DE LANZAROTE

Las expresiones artísticas que se desglosa a continuación: presiden, ornamentan y embellecen los espacios públicos y rotondas que dan acceso a los principales núcleos poblacionales del municipio de San Bartolomé. Estas esculturas datan de fechas muy recientes, a excepción, del monumento funerario que se encuentra en el Cementerio católico de este pueblo en Piedra Hincada. En la actualidad hay 17 obras de arte, en los que el escultor se expresa creando volúmenes y conformando espacios: modelando el barro, tallando la piedra u otros materiales que dan forma a nuestra historia.

MONUMENTO FUNERARIO



Autor: Pancho Lasso

Monumento funerario, grupo escultórico de bulto redondo que representa a una mujer en actitud orante junto a un montículo con forma de espiral y rematado en una cruz de mármol blanco. Obra realizada en traquita de Tindaya, con unas dimensiones de 1,60 x 1,35 x 0,80 metros. La cruz 0,66 x 0,36 metros. Instalada en el sepulcro familiar de don Eloy Perdomo Martín, San Bartolomé. Año 1945.

MONUMENTO A LA FECUNDIDAD

Autor: César Manrique.

Monumento a la Fecundidad. El autor con esta obra rinde homenaje al campesino Lanzaroteño. Obra abstracta de 15 metros, poco trabajada, realizada con tanques de barcos reciclados y pintados de blanco por el autor, dando lugar a la formación de figuras geométricas: cilindros, rectángulos, troncos de pirámides... Enclavada en la Peña de Tajaste, con gran protagonismo visual en el paisaje, zona eminentemente agrícola. Situada en el centro geográfico de la isla, entre Mozaga y San Bartolomé. Año 1968.



MUJER CANARIA CON TALLA



Autor: Perera.

Serie Mujer Canaria con talla. Escultura cedida al Ayuntamiento de San Bartolomé de Lanzarote, así como, a otros municipios de la Isla en el Concurso de Embellecimiento del Patronato Provincial de Turismo merecedores de tal galardón. El objetivo del concurso, según sus bases está en: estimular y premiar la labor realizada por los Ayuntamientos, Entidades y particulares que se hayan distinguido en el embellecimiento, mejora y protección de la estética de los pueblos de la Provincia. Escultura de bulto redondo, realizada en bronce, con unas dimensiones de 0,90 x 0,80 m. Instalada en una pequeña plaza, entre las calles Rubicón y Constitución

de San Bartolomé. Año 1983

TORSO FEMENINO

Autor: Georg Arents.

Escultura abstracta poco trabajada. Realizada en basalto de Lanzarote, con unas dimensiones aproximadas de 2,30 x 1,00 x 1,80 metros. El autor con esta obra escultórica rinde homenaje a la mujer lanzaroteña y la simboliza con la figura de este torso femenino, ligeramente doblado evocando la dureza del trabajo y las inclemencias del tiempo, sobre todo, el fuerte viento, fenómeno natural tan ligado a la Isla. Instalada en la rotonda de acceso, Güime – Arrecife. Año 1990.



OBELISCO



Autor: Manuel Martín Sicilia.

Escultura tipo obelisco de base ancha, que se va estrechando conforme sube. Realizada con ripios, pequeños trozos de piedra volcánica de corte irregular y superpuestos en diferentes tonalidades de basalto de Lanzarote. Diámetro de la base mide 1,80m. altura 3,75 m. aproximado. En la parte frontal del monumento hay una placa donde se lee "Plazoleta Andrés Machín". El Consistorio deja constancia de la labor del Sr. Machín que fue concejal y murió de forma repentina en el ejercicio de su función. Se da las circunstancias de que los terrenos donde está emplazada esta rotonda y calles adyacentes, fueron cedidos por don Andrés. Instalada en la rotonda ubicada en la parte oeste de Güime, salida hacia Montaña Blanca. Año 1991.

JUGUETE DEL VIENTO

Autor: César Manrique

Serie Juguetes del viento. Realizada en acero inoxidable pintado, y mide 7 x 4,3 x 4,3 metros. Se trata de una columna con aspas de colores y carácter lúdico que se mueve al son del viento. Se articula en torno a un eje central donde se produce la rotación y con unos péndulos adornados con figuras geométricas. Descansa sobre una base de hormigón pintada de blanco. Existen dos réplicas de esta escultura - móvil: una en el Paseo de las Canteras (Gran Canaria), y otra en el Parque Marítimo del Mediterráneo (Ceuta). Emplazada en la rotonda de acceso a Montaña Blanca. Año 1992.



HOMENAJE A PEPIN RAMÍREZ



Autor: César Manrique.

Serie Juguetes del viento. Realizada en acero inoxidable de colosales dimensiones. 14,5 x 9,2 x 9,2 metros. Se articula en torno a un eje donde se produce la rotación y péndulos adornados con figuras geométricas huecas que hacen proyectar el movimiento. Descansa sobre una base de hormigón forrada de piedra. Obra diseñada y pensada por Cesar Manrique como homenaje a José Ramírez Cerdá, presidente del Cabildo entre 1960-1974. Escultura realizada por el Cabildo de Lanzarote para hacer realidad el deseo del artista. Instalada en la rotonda, puerta de entrada y salida al aeropuerto de Lanzarote. Año 1993.

HOMENAJE A LA CONSTITUCIÓN ESPAÑOLA

Autor: Paco Curbelo.

Este monumento está presente como señal conmemorativa y de una trascendencia en la memoria colectiva. Escultura tipo relieve confeccionada en basalto de Lanzarote donde el autor en una roca resalta la figura de un libro, protagonista de tal acontecimiento. En él aparece el símbolo monárquico, debajo 25 y seguido de la inscripción: Aniversario de la Constitución Española 1978 – 2003. El escultor con esta obra rinde homenaje a los 25 años de la Constitución española. Sus dimensiones son 1,80 x 0,40 x 1,07 metros. Ubicada en la Plaza de San Bartolomé, próximo a las dependencias de la Policía Local. Año 2003.



MONUMENTO A LAS COMUNIDADES



Autor: Paco Curbelo.

Escultura monumental de bulto redondo, realizada en técnica mixta con unas dimensiones de 4,00 x 6,00 x 6,00 metros. Cinco figuras entrelazadas, que representa los cinco continentes y a todas las comunidades culturales y étnicas residentes en la localidad donde está ubicada, así como la armonía, unidad y el buen entendimiento que debe existir entre ellas. Emplazada en la rotonda, acceso principal a Playa Honda. Año 2003.

HOMENAJE AL VITICULTOR

Autor: Paco Curbelo.

Obra realizada en técnica mixta. Tiene unas dimensiones de 4.40 x 3,00 x 3,00 metros. Escultura tipo relieve con tres caras en la cual se representa las figuras del hombre y la mujer, realizando los trabajos típicos de la elaboración del vino. Situada en una pequeña plaza de La Florida, donde empiezan los cultivos de viñedos y se accede a la principal vía de comunicación entre el norte y sur de la isla. LZ-30 Teguise-Uga. Año 2003.



VELAMEN



Autor: Andrés Allí.

Obra realizada en acero-corten de 8 a 10 milímetros con una longitud de 11 metros y un peso de 3.500 kilogramos. Escultura abstracta caracterizada por las siete velas de las Islas Canarias, más otra en representación del Archipiélago Chinijo. Las ocho velas están enfocadas en direcciones distintas pero todas forman un conjunto, que conforman la escultura. La cercanía al mar y el rótulo de una calle que lleva su nombre, fue la inspiración del autor para la realización de este monumento. Instalada en la rotonda que da acceso a la zona industrial de Playa Honda. Año 2007.

PRIMER CENTENARIO, POLICÍA LOCAL DE SAN BARTOLOMÉ 1914-2014

Autor: Miguel Ángel Martín Díaz

Obra realizada en basalto de Lanzarote tipo rectangular de dos caras, en la parte frontal se ha encastrado una pieza de granito negro Zimbabwe, de acabado liso y pulido donde se ha grabado la inscripción "I Centenario Policía Local de San Bartolomé, 22 de noviembre, 2014". Parte posterior piedra en estado natural muy poco trabajado, tiene una longitud de 150 x 60 cm. Situada en la fachada principal de la Sede de la Policía Local. Calle Rubicón s/n. Año 2014.



LA MALAGUEÑA

Autor: Rigoberto Camacho.

Obra realizada en resina de poliéster reforzado con fibra de vidrio y con hierro galvanizado para estructurarla y reforzada en el interior. El acabado exterior está realizado con nitrato de hierro y cobre proporcionándole durabilidad y permanencia en el tiempo, a la vez que imprime carácter a la obra escultórica, con una longitud de 2 x2m.

Las manos de Rigoberto Camacho han permitido plasmar la emoción que hay detrás de una malagueña, y este será el tributo y nuestra distinción a la tradición en todas sus facetas en San Bartolomé y cuna de del folklore insular

Escultura de bulto redondo que rinde homenaje a la tradición de este pueblo. Con ello se pretende reconocer a todas las personas que han hecho grande el toque, canto y baile de este pueblo.

Instalada en la plazoleta que da acceso a las dependencias de la policía local, calle Rubicón s/n. Año 2015



PLAZA DON LUIS RAMÍREZ GONZÁLEZ SAN BARTOLOMÉ 1884-1950

Autor: Miguel Ángel Martín Díaz

Obra realizada en basalto de Lanzarote, monolito tipo pirámide, dimensiones aproximadas de 1,50 x 1,00m. parte posterior en estado natural y en la frontal se ha encastrado dos piezas de granito con acabado liso y pulido. Un grabado del escudo municipal y debajo figura la inscripción, “Hijo de este pueblo, filántropo comprometido con la educación, el patrimonio cultural e histórico de la isla de Lanzarote, su amor por la naturaleza y conservación. Fecha 19 de febrero de 2016”.

Instalada en la plaza, entrada a la localidad de “El Islote” que da nombre a la misma. Situada en La Florida, confluencia con la carretera LZ-30 Tegui-se-Uga. Año 2016



EL TONELERO

Autor: Rigoberto Camacho.

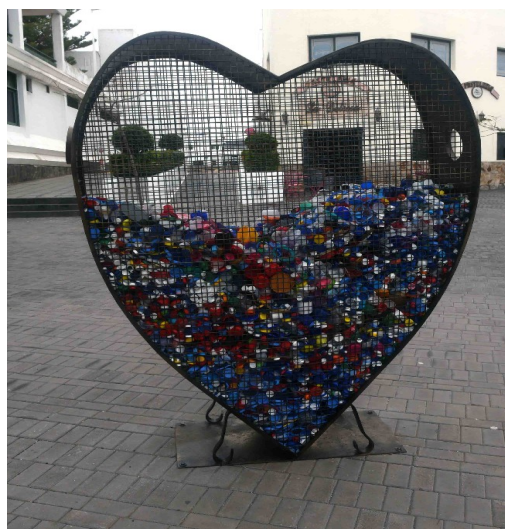
Obra de bulto redondo, realizada en resina de poliéster reforzado con fibra de vidrio y hierro galvanizado 40x40 mm. para estructurarla y reforzada en el interior. El acabado exterior está realizado con nitrato de hierro y cobre proporcionándole durabilidad y permanencia en el tiempo, a la vez que imprime carácter a la obra escultórica mide 1,80x1, 20x1, 20m. aproximadamente.

Escultura que rinde homenaje al arte de la tonelería encarnada en la figura de don Felipe de León Rocío, el tonelero, apoyado en el tonel que antes ha fabricado. Un oficio que fue muy importante en Lanzarote. En San Bartolomé concretamente es donde únicamente se desarrolla y desempeña esta labor. Un trabajo que durante siglos ha servido para conservar los grandes caldos que la isla de Lanzarote ha producido a lo largo de su historia.

Queda instalada (02/12/2016) en la rotonda de la Avenida, Alcalde Antonio Cabrera Barrera, salida y entrada principal a la carretera general LZ-20 Arrecife-Tinajo. Año 2016



CORAZÓN SOLIDARIO



Autor: Moisés Afonso.

Obra solidaria forjada de manera artesanal “todas las manos son buenas cuando se trata de ayudar. Muchas manos artesanas como estas que han plasmado en esculturas, el gran corazón de Moisés a propuesta de su hija Nerea por la solidaridad que tuvieron con ella sus compañeros de clase. Nace este fin solidario denominado “Conciencia T”. La escultura pesa 260 kilos y mide 2,20 m. de altura. Material acero corten de 0,3 mm. malla electro soldada, anclaje plancha de acero de 4mm. Queda instalada (02/13/2018) en la calle Rubicón a la altura de la entrada de la plaza de León y Castillo de San Bartolomé y otra en la calle Mayor de Playa Honda. Servirán para la recogida de tapones solidarios. Cada corazón recogerá un total de 240

kilos, que irán tomando el color de los tapones solidarios en el municipio. Año 2018

ESCUDO MUNICIPAL

Autor: Paco Curbelo.

El escudo se caracteriza por la forma geométrica y su división que se representa sobre campo de gules. Escudo en forma de concha acordonada con celada y gola en la parte superior resguardado por un yelmo emplumado, con visera de rejillas y cuatro fajas en sables. Bajo el mismo cuatro médanos en dorado. Bordura blanca y en las esquinas cuatro hojas de vid. Leyenda en la parte baja donde figura la inscripción "Ajei". En la parte superior, Al timbre, Corona Real. Mide 1.60 x 0.85 cm. Técnica mixta con acabado de piedra de basalto de Lanzarote. Instalada en la entrada principal del Ayuntamiento. Año 2018.



AUTORES

Francisco Lasso Morales "Pancho Lasso"

Nace en Arrecife en el seno de una familia de artesanos el 14 de mayo de 1904 y muere en Madrid en 1973. A la edad de doce años aprende el oficio de peluquero pero este trabajo no le impide iniciar su vocación artística. Dos años más tarde ingresa en la Escuela de Artes y Oficios Artísticos de Arrecife donde impartirá clases como profesor interino durante un período de su vida. En 1926 el Cabildo de Lanzarote le concede una beca y marcha a Madrid donde se matricula como alumno libre en la Escuela de Bellas Artes de San Fernando y realiza una fecunda labor artística. Cabe señalar que por los años sesenta cultiva otra vertiente, la medallística, género con el que consigue varios galardones. Fue miembro fundador de la Sociedad Española de Amigos de la Medalla.

La Escuela de Artes y Oficios de Arrecife pasó a llamarse "Pancho Lasso" rinde de esta manera, merecido y público homenaje a uno de los mejores escultores españoles del siglo XX.

José Perera Valido "Perera"

Escultor canario, natural de Telde. En su trayectoria artística sus obras se encuentran instaladas en toda la geografía insular. Un autentico especialista en bustos donde se destaca las correctas líneas y expresiva vitalidad que dan la impronta del personaje modelado. Todas sus obras tienen un sello excepcional. Ingente fue la labor de este escultor teldense en la referida temática. En 1970 regresa a su isla natal, Gran Canarias, después de un brillante éxito en Madrid y Paris donde sus trabajos muestran una altísima calidad. Responden a un acabado y depurada técnica dentro de la escultura. Obras, que expresan la importancia en el conocimiento y respeto por nuestra cultura. Entre los materiales más utilizados por el escultor figura el mármol, también se emplea otros materiales pétreos como la piedra caliza, el granito...

César Manrique Cabrera "Cesar Manrique"

Nace en Arrecife en 1919 y muere en accidente de tráfico en 1992 en Lanzarote, isla en la que su trayectoria artística ha dejado huellas imborrables. Cesar ha sido uno de los artistas canarios con mayor proyección internacional. Tras finalizar sus estudios en la Academia de Bellas Artes de San Fernando en Madrid expone sus pinturas tanto fuera como dentro de España. Viaja por diversas partes del mundo. En 1964 se traslada a vivir a Nueva York, lugar donde adquirió los conocimientos de las vanguardias americanas, lo que le proporciona una cultura visual, fundamental para su

trayectoria creativa. En 1966 regresa de manera definitiva a Lanzarote. En esta isla que iniciaba su desarrollo turístico, promueve un modelo de intervención en el territorio, en claves de sostenibilidad. Esto fue determinante en la declaración de Lanzarote como Reserva de la Biosfera por la UNESCO en 1993.

Georg Arents “Arents”

Escultor alemán. En 1990 viene a Lanzarote, entre otros invitados, a participar en un simposio de esculturas, organizado por el escultor Paco Curbelo en colaboración con el Cabildo Insular de Lanzarote. Tuvo lugar dicho evento en las inmediaciones de la Casa de El Campesino. Se realizaron varios monumentos escultóricos no figurativos en basalto de Lanzarote que se hallan repartidas por la geografía insular. Entre ellas, “Torso Femenino”, ubicado dentro del término municipal de San Bartolomé.

Manuel Martín Sicilia, “El Pedrero”

Nació en Güime en 1940, desde muy joven se dedicó a la agricultura y albañilería. De profesión oficial de 2ª de la construcción. Estuvo muchos años trabajando en el ayuntamiento de San Bartolomé en el departamento de obras y servicios públicos. Su ocupación, pedrero, siempre trabajó en los muros de piedra de calles, plazas y carreteras. Destacó en ornamentos con piedras de basalto, entre otros, decoró la barra del bar y un tipo de escenario en el teleclub de Güime, (hoy, desaparecido por la reforma del centro). El material usado, ripios de basalto, extraído de la zona de Costa Teguisse. Entre otras obras destaca el Obelisco, que preside la plazoleta y que da nombre a la misma. “Plazoleta Andrés Machín”.

Francisco Curbelo Martín “Paco Curbelo”

Nació en San Bartolomé de Lanzarote en 1956, es licenciado en Bellas Artes por la Universidad de Barcelona. Desde 1983 combina la enseñanza con su trabajo artístico asistiendo a simposios y seminarios de esculturas, especialmente en Alemania. De su trabajo destacan las esculturas en bronce y obras monumentales en espacios públicos, así como numerosas exposiciones individuales y colectivas. El material utilizado en sus obras entre otros son: el bronce, los mármoles, la piedra natural como el ónice y el basalto de Lanzarote. Actualmente trabaja en proyectos orientados hacia las esculturas en espacios públicos.

Andrés Allí Hernández “Andrés Allí”

Nace en Arrecife en 1958. Realiza sus estudios en la Escuela de Arte “Pancho Lasso” de Arrecife en la especialización de ebanistería. Compagina los estudios asistiendo a la Escuela- Taller del maestro Don Domingo Abreu adquiriendo conocimiento en la talla y escultura en madera. En 1986 imparte clases de maestro de taller en el centro de Educación Especial de Lanzarote. De su trabajo destacan las esculturas en hierro, madera... las numerosas exposiciones individuales y colectivas así como algunas publicaciones. El material utilizado en sus obras entre otras son: hormigón, hierro forjado, madera, bronce, y acero – corten.

Miguel Ángel Martín Díaz “Miguel”

Nace en San Isidro de Gáldar en 1963, Gran Canaria. Desde muy pequeño andaba tras los pasos de su padre en la explotación de granitos, constantemente se le veía modelando e intentando hacer figuras con las piezas que tenía a su alcance. En la actualidad sigue trabajando junto a su mujer Elena Herrera en la fábrica de su propiedad “Mármoles Miguel SL. Arrecife”.

Rigoberto Camacho Pérez “Camacho”

Rigoberto Camacho Pérez, 1985. Escultor nacido en Lanzarote. Es graduado en Bellas Artes (2009-2013) y ha cursado Master de Investigación en Arte y Creación (2014-2016) por la Universidad Complutense de Madrid. Actualmente trabaja a caballo entre Madrid y Lanzarote, compaginando varios proyectos escultóricos con su labor como Profesor asociado del Departamento de Escultura en la Facultad de Bellas Artes de la UCM. Ha obtenido varias becas y residencias entre las que se encuentran Beca de Colaborador Honorífico (2013-2014 y 2015-2016) y Colaborador del Departamento de Escultura (2014-2015) en la UCM; Beca de producción artística Ayllón, donde fue galardonado con el Primer premio de Escultura; Residencia de arte El C.A.V La Neomudéjar y ha participado en numerosos proyectos de obra pública entre los que destacan las obras: Elegua, La Levantada y Matrona, situadas en Lanzarote. Desde muy pequeño cogía barro para hacer caretas de diablote. Se ha convertido en el escultor de las tradiciones de Teguiise.

Su trabajo escultórico se mueve por varios ámbitos, en los que el desarrollo del ser humano en sociedad y la pretensión de libertad, junto con la necesidad de control que tiene sobre la naturaleza, es motivo de investigación actualmente.

Ocultar la identidad es un tema recurrente en la obra de Rigoberto mediante la utilización de la imagen del payaso desvela el pudor y la prioridad por ser aceptado por los demás.

Moisés Afonso de León

Moisés Afonso, escultor artesano de la forja, nació en Icod de los Vinos en 1977 es hijo de un herrero tradicional, una familia conocida como "Los Tajarras" estudió en el IES San Marcos en la especialidad de electricidad. Su vida laboral es la herrería siguiendo la tradición familiar. Su historial académico se completa en la Escuela de Arte de Toledo, donde se licencia en Bellas Artes en la especialidad de Escultura en Metal en las Fraguas. Cuenta con numerosos e importantes títulos como el Campeón de España de Herrería Artística o el Premio Nacional de Herrería.

Moisés forjó la escultura un gran corazón de acero semitransparente que se irán transformando con el color de la solidaridad.

En Lanzarote estos son los primero corazones que se suman a la iniciativa de Nerea Afonso, una niña de siete años que pidió a su padre, herrero de profesión que hiciera realidad aprovechando sus manos como artesano de la forja la escultura, corazón solidario para ayudar a los demás guiados por el espíritu grande que le infundió su hija Nerea a este sencillo pero un gran proyecto.

EL PATRIMONIO HISTÓRICO MUNICIPAL

El patrimonio histórico tiene una gran importancia económica, social y cultural. Así son los documentos que permiten recuperar los hechos del pasado y amplían nuestra visión crítica del presente. Además son el soporte de vivencias y sentimientos, que como lugares comunes, sirven para establecer conexiones entre las personas. Por último pueden ser el fruto de antiguas prácticas económicas y también se pueden orientar hacia las nuevas demandas del turismo cultural.

El Ayuntamiento de San Bartolomé, sabedor de sus virtudes, ha creado el Servicio de Patrimonio Histórico para fomentar la conservación, uso y disfrute, de los elementos arquitectónicos, etnográficos, arqueológicos o paleontológicos que se encuentren en el municipio.

Con este propósito se han iniciado labores de catalogación e inventariado. Se han llevado a cabo algunas propuestas de fomento y subvención. También se han querido difundir sus valores entre la población local y, por último, se han intentado orientar las restauraciones.

INFORMACIÓN GENERAL.

Dirección postal: C/ Dolores Ferrer s/n.
35550 San Bartolomé (Lanzarote).

Teléfono: 928-522017.

E-mail: archivo@sanbartolome.es

Horario:

- Lunes, miércoles y viernes de 9 a 14 horas.
- Martes y jueves de 15:30 a 19:30 horas.

BIENES PROTEGIDOS.

Cartografía y galería de imágenes.

Bienes de Interés Cultural.

Los Bienes de Interés Cultural son los elementos más destacados y tienen el mayor rango de protección. Su custodia depende del Servicio de Patrimonio del Cabildo Insular. En nuestro municipio ostentan esta consideración los siguientes bienes:

- Iglesia de San Bartolomé.
- Casa Mayor Guerra.
- Casa Ajei.
- Molino de D. José María Gil.
- Molina de D. Juan Armas.
- Zona Arqueológica Ajei.
- Zona Paleontológica de Guaticea.
- Casa Museo El Campesino.
- Casa Arencibia Rocha.
- Casa Espinosa Ortega.

Catálogo Arquitectónico Municipal.

El Catálogo arquitectónico municipal reúne los inmuebles históricos más destacados del municipio. Fue aprobado definitivamente gracias a una reunión del Pleno del Ayuntamiento celebrada el 19 de octubre de 2005. Posteriormente ha sufrido algunas modificaciones puntuales.

Véase el B.O.C., nº 210, 26 de octubre de 2005 y el B.O.P., nº 137, 26 de octubre de 2005. <http://www.gobcan.es/boc> y <http://www.boplaspalmas.com/nbop2>

Carta Etnográfica Municipal.

La Carta etnográfica municipal reúne los lugares e inmuebles, como las eras o las aljibes, más relevantes desde un punto de vista etnográfico. Fue aprobada definitivamente gracias a una reunión del Pleno del Ayuntamiento celebrada el día 21 de febrero de 2007. Posteriormente ha sufrido algunas modificaciones puntuales.

Véase el B.O.C., nº 62, 27 de marzo de 2007 y el B.O.P., nº 116, 7 de septiembre de 2007. <http://www.gobcan.es/boc> y <http://www.boplaspalmas.com/nbop2>

Carta Arqueológica Municipal.

La Carta arqueológica municipal reúne los yacimientos arqueológicos más relevantes. Fue aprobada inicialmente gracias a una reunión del Pleno del Ayuntamiento celebrada el día 5 de abril de 2006.

Véase el B.O.C., nº 86, 5 de mayo de 2006 y el B.O.P., nº 48, 19 de abril de 2006. <http://www.gobcan.es/boc> y <http://www.boplaspalmas.com/nbop2>

Carta Paleontológica Municipal.

La Carta paleontológica municipal reúne los yacimientos paleontológicos más relevantes. Fue aprobada inicialmente gracias a una reunión del Pleno del Ayuntamiento celebrada el día 5 de abril de 2006.

Véase el B.O.C., nº 86, 5 de mayo de 2006 y el B.O.P., nº 48, 19 de abril de 2006. <http://www.gobcan.es/boc> y <http://www.boplaspalmas.com/nbop2>

SUBVENCIONES Y AYUDAS.

Subvención a las viviendas incluidas en el Catálogo Arquitectónico Municipal.

Las viviendas incluidas en el Catálogo Arquitectónico Municipal pueden recibir una subvención anual.

Bonificación de un 95% de las tasas de licencia por obras en un bien catalogado.

Las obras sujetas a licencia urbanística que se realicen en los bienes inmuebles incluidos en el Catálogo comprensivo de los bienes que constituyen el patrimonio histórico cultural de este municipio, gozarán de una bonificación del 95% de la cuota del Impuesto de construcciones, instalaciones y obras, previa declaración del Pleno Municipal, a solicitud del sujeto pasivo, por el voto favorable de la mayoría simple de sus miembros.

Véase Ordenanza fiscal número 31, Reguladora del impuesto sobre construcciones, instalaciones y obras. Capítulo V. Artículo 8. Punto 3. <http://www.sanbartolome.es>

RESTAURACIONES

Desde el Servicio de Patrimonio se emiten informes y se intenta dar información para encauzar las restauraciones de los bienes y elementos protegidos.

DIFUSIÓN.

Ruta del Casco Histórico.

Ofrecemos la posibilidad de descargar la guía de una posible ruta por el Casco Histórico del Municipio. Con ella puedes caminar y conocer los principales hitos arquitectónicos y etnográficos de nuestro pueblo.

Documentos y Publicaciones.

-HERNÁNDEZ, J. *Parroquia de San Bartolomé*, ed. Ayuntamiento de San Bartolomé, San Bartolomé, 2003.

-HERNÁNDEZ, M. *Huellas de un pueblo*, int. y textos Félix Delgado López, ed. Ayuntamiento de San Bartolomé, San Bartolomé, 2003.

-FALERO, A.; MONTELONGO, A; HERNÁNDEZ, J. *Patrimonio Cultural de San Bartolomé*, ed. Ayuntamiento de San Bartolomé, San Bartolomé, 2005.

-TEJERA, M. *Unidad didáctica. Conoce tú pueblo.*, ed. Ayuntamiento de San Bartolomé, San Bartolomé, en prensa.

-PÉREZ, E. *Toponimia de San Bartolomé.*, ed. Ayuntamiento San Bartolomé, San Bartolomé, 2019.